

Stație de lucru Dell Precision R7610

Informații despre configurare și funcții

Despre avertismente

 **AVERTISMENT:** Un AVERTISMENT indică un pericol potențial de deteriorare a bunurilor, de vătămare corporală sau de deces.

Vedere din față și din spate

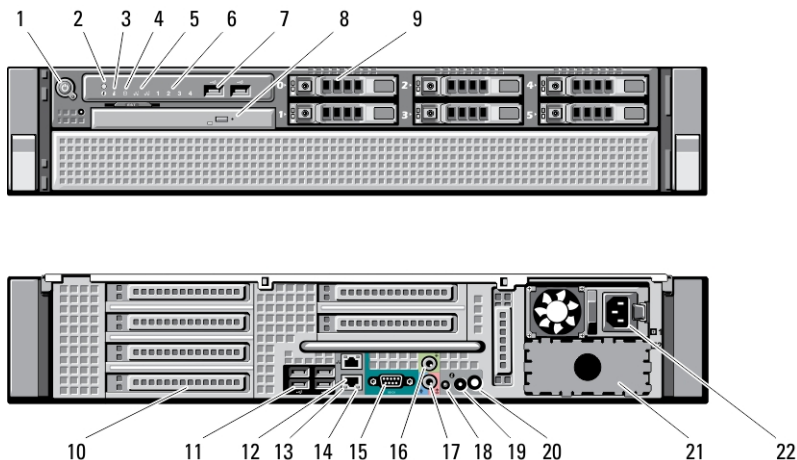


Figura 1. Vedere din față și din spate

- | | |
|---------------------------------------------------------|---------------------------------------------|
| 1. buton de alimentare, indicator luminos de alimentare | 6. indicatori luminoși de diagnosticare (4) |
| 2. buton de identificare a sistemului | 7. conectori USB 2.0 (2) |
| 3. indicator luminos de identificare a sistemului | 8. unitate optică |
| 4. indicator luminos de activitate a hard diskului; | 9. compartimente de hard diskuri (6) |
| 5. indicatoare de integritate a legăturii la rețea (2) | 10. sloturi pentru carduri de extensie |
| | 11. conectori USB 2.0 (4) |
| | 12. conectori pentru adaptor de rețea (2) |





OYXM62A00

Reglementare de Model: E15S
Reglementare de Tip: E15S002
2013 - 03

13. indicator luminos de integritate a legăturii la rețea
14. indicator luminos de activitate a rețelei
15. port serial
16. conector de linie de ieșire
17. conector de intrare audio/microfon
18. indicator luminos de identificare a sistemului
19. buton de identificare a sistemului
20. conector luminos de identificare a sistemului de la distanță
21. compartiment pentru a doua sursă de alimentare (opțional)
22. conector de alimentare;

Configurare rapidă

 **AVERTISMENT:** Înainte de a începe oricare din procedurile din această secțiune, citiți informațiile de siguranță livrate împreună cu computerul. Pentru informații suplimentare privind cele mai bune practici, consultați adresa www.dell.com/regulatory_compliance

 **NOTIFICARE:** Este posibil ca unele dispozitive să nu fie incluse dacă nu le-ați comandat.

1. Instalați șinele și computerul în rack. Consultați documentația dvs. de instalare a rackului, pentru instrucțiuni de siguranță și instrucțiuni privind instalarea computerului dvs. într-un rack.

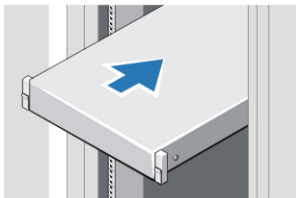


Figura 2. Instalarea rack-ului

⚠️ AVERTISMENT: Instrucțiuni suplimentare pentru sistemele instalate în rack:

- Kitul pentru rack a fost aprobat numai pentru cabinetul rack furnizat. Este responsabilitatea dvs. să vă asigurați că instalarea echipamentului în orice alt rack corespunde tuturor standardelor aplicabile. Dell neagă orice răspundere sau garanții privind instalarea echipamentului în orice alt rack.
- Înainte de instalarea echipamentului dvs. într-un rack, instalați toate stabilizatoarele frontale și laterale. Neinstalarea stabilizatoarelor poate cauza răsturnarea rack-ului.
- Încărcați întotdeauna rack-urile de jos în sus și așezați mai întâi elementele cele mai grele.
- Nu supraîncărcați circuitul derivat de alimentare c.a. care furnizează energie electrică rack-ului.
- Nu vă urcați și nu călcați pe nicio componentă instalată în rack.

⚠️: Sistemul poate avea mai multe cabluri de alimentare. Pentru a reduce riscul de electrocutare, e posibil să fie necesară deconectarea tuturor cablurilor de alimentare de către un tehnician de service calificat înainte de a efectua lucrări de service asupra sistemului.

2. Conectați cablurile de rețea (opționale).

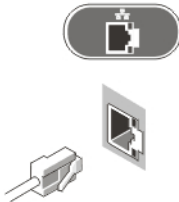


Figura 3. Conexiunea la rețea

3. Conectați tastatura sau mouse-ul (opțional).

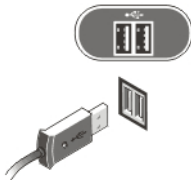


Figura 4. Conectarea tastaturii și mouse-ului

4. Conectați cablurile de alimentare.



Figura 5. Conectarea la sursa de alimentare

5. Îndoțiți cablul de alimentare într-o buclă și fixați-l de mânerul sursei de alimentare cu ajutorul benzii.



Figura 6. Fixarea cablurilor de alimentare

6. Apăsați butoanele de alimentare ale monitorului (opțional) și computerului.



Figura 7. Pornirea

7. Instalați cadrul (opțional).

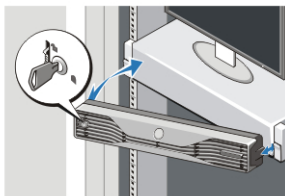




Figura 8. Instalare cadru


Specificații

 **NOTIFICARE:** Ofertele pot diferi în funcție de regiune. Specificațiile următoare sunt exclusiv cele a căror livrare împreună cu computerul este stipulată de lege. Pentru informații suplimentare despre configurația computerului dvs., faceți clic pe **Start** → **Ajutor și asistență** și selectați opțiunea de vizualizare a informațiilor despre computerul dvs.

 **NOTIFICARE:** Pentru sistemele cu sistem de memorie și placă grafică de minimum 4 GB este necesar un sistem de operare pe 64 de biți. Pentru grafică se poate utiliza intensiv memoria sistemului, în funcție de dimensiunea memoriei sistemului, de sistemul de operare și de alți factori. Driverul pentru placa grafică amovibilă pe 64 de biți se poate descărca de la dell.com/support.

Alimentare

Baterie rotundă	baterie rotundă cu litiu CR2032, de 3 V
Tensiune	de la 100 la 240 V, de la 12 la 6 A, de la 50 la 60 Hz
Putere:	<ul style="list-style-type: none">• 1023 W : 100 V a.c. - 120 V a.c.,• 1100 W : 200 V a.c. - 240 V a.c.• 1400 W : 200 V a.c. - 240 V a.c.
Disipare maximă a căldurii	4.774 BTU/h

 **NOTIFICARE:** Disiparea căldurii se calculează în funcție de puterea nominală a sursei de alimentare.

Date fizice

Înălțime:	86,3 mm (3,4 inchi)
Lățime:	440,6 mm (17,35 inchi) 792,70 mm (31,21 inchi) cu cadru frontal
Adâncime:	753,60 mm (29,67 inchi) fără cadru frontal
Greutate (minimă):	19,32 kg (42,60 lb)

Specificații de mediu

Temperatură în stare de funcționare

Între 0 și 35 °C (între 32 și 95 °F)

Information para NOM (únicamente para México)

Următoarele informații sunt înscrise pe dispozitivul prezentat în acest document, conform reglementărilor standardelor oficiale din Mexic (NOM).

Voltaje de alimentaci3n

- 1100 W : 200 V CA – 240 V CA
- 1023 W : 100 V CA – 120 V CA
- 1400 W : 200 V CA – 240 V CA

Frecuencia

50 Hz – 60 Hz

Intensidad de salida

6.7 A /12 A

Găsirea mai multor informații și resurse

Consultați documentele de siguranță și reglementare livrate împreună cu computerul și accesați site-ul Web pentru conformitatea cu reglementările la adresa www.dell.com/regulatory_compliance pentru mai multe informații despre:

- Cele mai bune practici de siguranță
- Certificatele de reglementare
- Caracteristicile de ergonomie

Consultați www.dell.com pentru informații suplimentare despre:

- Garanție
- Termeni și condiții (numai pentru S.U.A.)
- Acordul de licență pentru utilizatorul final

Informații suplimentare despre produs sunt disponibile la adresa www.dell.com/support/manuals.

Mărcile comerciale utilizate în acest text: Dell™, sigla DELL, Dell Precision™, Precision ON™, ExpressCharge™, Latitude™, Latitude ON™, OptiPlex™, Vostro™ și Wi-Fi Catcher™ sunt mărci comerciale ale Dell Inc. Intel® Pentium®, Xeon®, Core™, Atom™, Centrino® și Celeron® sunt mărci comerciale înregistrate sau mărci comerciale ale Intel Corporation în SUA și în alte țări. AMD® este o marcă comercială înregistrată și AMD Opteron™, AMD Phenom™, AMD Sempron™, AMD Athlon™, ATI Radeon™ și ATI FirePro™ sunt mărci înregistrate ale Advanced Micro Devices, Inc. Microsoft®, Windows®, MS-DOS®, Windows Vista®, butonul de pornire Windows Vista și Office Outlook® sunt fie mărci comerciale, fie mărci comerciale înregistrate ale Microsoft Corporation în Statele Unite și/sau în alte țări. Blu-ray Disc™ este o marcă comercială deținută de Blu-ray Disc Association (BDA) și autorizată pentru utilizare pe discuri și playere. Marca verbală Bluetooth® este o marcă înregistrată și deținută de Bluetooth® SIG, Inc. și orice utilizare a mărcii de către Dell Inc. este sub licență. Wi-Fi® este o marcă înregistrată de Wireless Ethernet Compatibility Alliance, Inc.